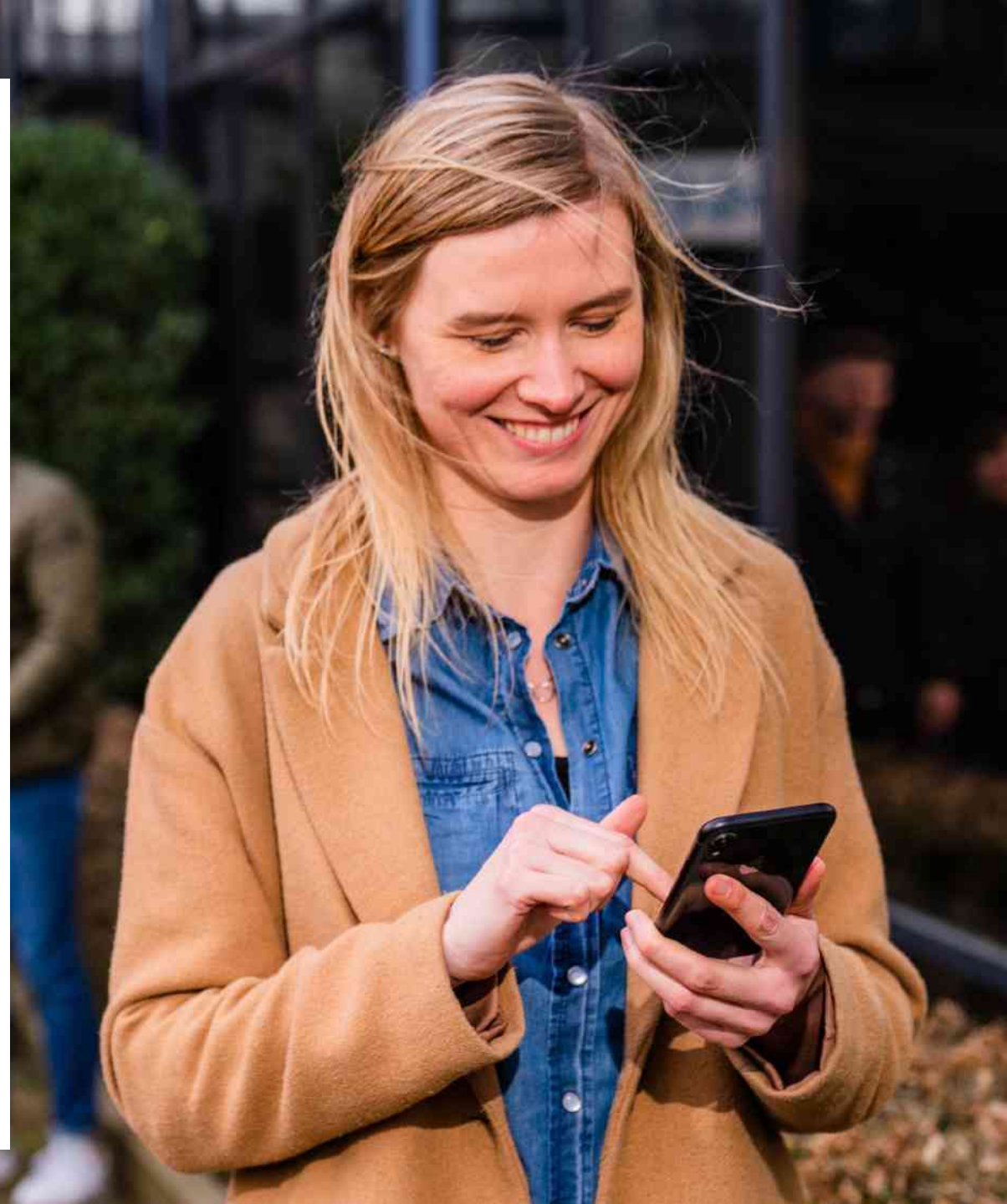


Guide Utilisateur Rapide FR

Polycom VVX 450



DESTINY cloud telecom
as it should be



Poly VVX 450 – Touches (1-8)

2 Clip permettant de tenir le cornet, à retourner si on fixe le poste au mur.

3 Haut-Parleur

4 Touche Retour

5 Touche Transfert: Au cours d'un appel :
1° Appuyer sur la touche transfert.
2° Appeler le collègue via une touche BLF, Raccourci ou son numéro.
3° Annoncer le transfert.
4° Appuyer sur transfert une deuxième fois pour transférer.

6 Touche Messagerie – écoute et configuration

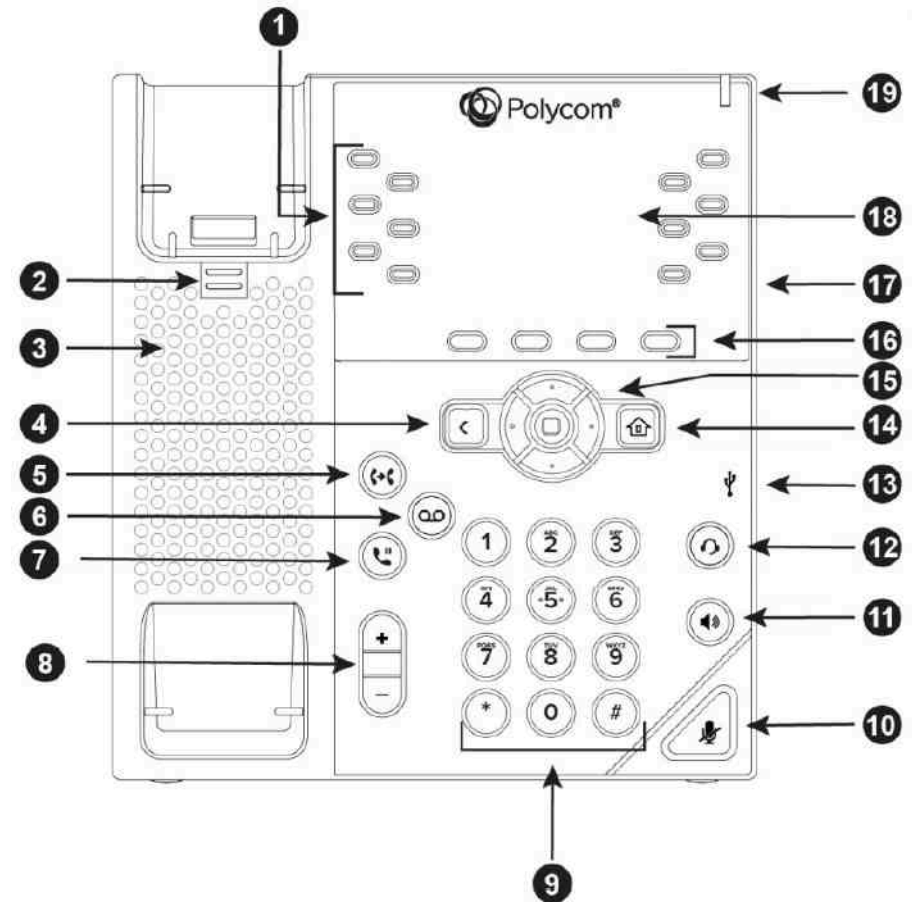
7 Touche de mise en attente:
- Appuyer sur la touche pour mettre en attente. L'appelant entend de la musique.
- Appuyer à nouveau pour reprendre l'appel.

8 Bouton de volume:
- Poste en veille: Volume de sonnerie
- Poste décroché: volume du cornet
- Poste en mode haut-parleur: Volume du haut-parleur

1 **1.1. Touche de ligne:** La 1^{ère} touche avec indicateur lumineux permet de voir si on a un appel en cours. En cas de mise en attente ou transfert, on peut reprendre l'appel en appuyant sur cette touche.

1.2. Touches configurables (à partir de la 2^{ème} touche):

- mode Raccourci: Appuyer dessus permet de composer le numéro configuré.
- mode BLF avec indicateur lumineux: Supervision du poste d'un collègue. Appuyer dessus permet de l'appeler. Si le poste du collègue sonne, l'indicateur clignote: on appuie dessus pour intercepter l'appel.



Poly VVX 450 – Touches (8-19)

Quatre touches dynamiques 14A-14B-14C-14D

Poste en veille, non-décroché:

- 14A V.Mail: consulter la messagerie vocale.
- 14B Status: changer son statut de présence: Au bureau / Occupé / Télétravail / Vacances / Absent.
- 14C PickUp: intercepter un appel du pickup group.
- 14D Logout: libérer le poste pour un autre utilisateur.

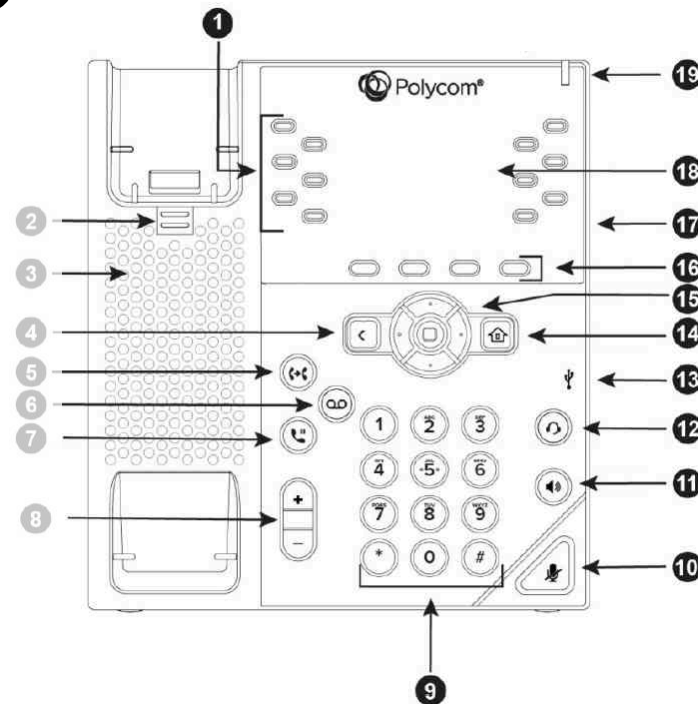
Poste décroché:

- 13 Vers le bas: recomposer un ancien numéro.
- 14A Lignes: afficher le statut de ligne, Raccourcis et BLF
- 14B FinAppel: remettre le poste en veille.

Poste en appel:

- 14A Attente: mettre l'appelant en attente / Reprendre: reprendre l'appel.
- 14B FinAppel: raccrocher.
- 14C Transférer:
 - 14C Sans annonce / Consultatif: choisir le mode de transfert avant d'appeler un collègue (voir point 5)
- 14D Plus: Passer à l'écran suivant:
 - 14A Conf.: appuyer sur Conférence, appeler le 3ème participant, appuyer sur Conférence à nouveau.
 - 14B Lignes: afficher le statut de Ligne, Raccourcis et BLF
 - 14D Plus: revenir à l'écran précédent.

LED: indicateur de message disponible.



9
Pavé numérique.
Le "0 pour sortir" n'est pas obligatoire.

10
Touche "couper micro":
Appuyer une deuxième fois pour réactiver le micro.

11
Activer/désactiver le mode Haut-parleur ou Main libre

12
Activer/désactiver le casque audio

13
Connecteur casque audio USB

14
Touche Maison:
- Appuyer 2x pour revenir à l'écran de veille.
- Appuyer 1x pour ouvrir le menu de paramètres du poste

15
Touches de navigation (poste en veille, non-décroché):
- A gauche : Appels reçus
- A droite : Appels émis
- Vers le bas : Appels manqués
- Vers le haut : Favoris
- Touche du milieu : OK/Validation

17
Fixation câble de sécurité

18
Ecran – Affichage du poste en veille, non-décroché:
1.1: Statut de ligne, numéro d'extension et nom de l'utilisateur du poste.
1.2: Affichage des Raccourcis et/ou BLF (voir point 1).

Configuration des Raccourcis et BLF (touches 1.2 du téléphone):

Via ConnectMe

Menu: Configuration > Server de communication > Paramètre généraux > Paramètres du téléphone > Polycom

Numéros abrégés			
Key	Action	Number	Label
F1	Indicateur lumineux de statut de <input type="text" value="de"/>	<input type="text" value="311"/>	Veronique
F2	Numérotation abrégée <input type="text" value=""/>	<input type="text" value="##72311"/>	PickupVeronique

Sélectionner "Indicateur lumineux de statut de ligne" pour configurer un BLF:

Number : Numéro d'extension du collègue à superviser.

Label : Nom du BLF qui sera affiché sur l'écran du poste.

Sélectionner "Numérotation abrégée" pour configurer un Raccourci:

Number : Numéro de téléphone (ou code de fonction) à composer.

Label : Nom du Raccourci qui sera affiché sur l'écran du poste.

Attribuer un poste à un utilisateur:

Via Fleetmanager

<http://fleet.destiny.eu> :

Users > User management > Petit crayon à côté du user.

Phones

Primary phone: Polycorn VVX450 (SDPU0001 - 64:16:7F:B3:33:D2)
phone-Polycorn VVX450 (SDPU0001 - 64:16:7F:B3:33:D2) is unknown

Secondary phone: CloudPhone (Connect Me, Mobile) (SDX60003 - E5:C0:00:08:26:28)

A côté de Primary phone, sélectionner la ressource correspondante à la MAC Address du poste.